

RAPPORT D'ACTIVITÉS 2025



Comité

PV de l'AG du 20 mars 2025

Rapport du président

Voyage dans l'Entlebuch

Subventions et projets



www.svea-vd.ch



Un partenariat solide pour assurer
l'avenir de votre exploitation



OR CONSEILS Sàrl

Expertise immobilière :

- valeur de rendement
- charge maximale
- bail d'affermage

Remise d'exploitation

Fiscalité agricole

Création SA/Sàrl



+41 79 761 58 67
info@orconseils.ch
orconseils.ch



GESTION & CONSEILS

Conseil et gestion d'entreprise

Gestion comptable et conseil financier

Déclarations fiscales

Gestion des salaires et TVA



+41 79 431 43 07
info@opteo.ch
opteo.ch

Retrouvez nos deux entreprises à la Route de la Vallée 7, 1180 Rolle



RAPPORT D'ACTIVITÉ 2025

Secrétariat

SVEA
Grand Rue 13
1188 Saint-George

svea@montanum.ch

Photos de couverture
Le Lac Lioson vu du Pic Chaussy
La Dôle vue du Mont Sâla
Les Chauv



Comité

Président	Mottier Pierre François, amodiataire, 1660 Les Moulins
Vice-président	Ludi Toni, amodiataire, 1660 Château-d'Oex
Gérant	Mosimann Eric, ing. agronome, 1188 St-George
Membres	Mayor Marlyse, amodiataire, 1428 Provence Cosandey Edouard, amodiataire, 1846 Chessel Delessert Michaël, amodiataire, 1073 Mollie-Margot Ginier Eric, amodiataire, 1863 Le Sépey Meylan Didier, amodiataire, 1347 Le Solliat Penel Norbert, amodiataire, 1147 Montricher Pradervand Hugo, amodiataire, 1271 Givrins
Invités permanents	Rochat Marie, cheffe de projet, DGAV-DAGRI Wettstein Jean-Bruno, ing. agronome, 1450 Ste-Croix
Caissière	Simone Fiaux, Betula, Betula Fiduciaire, 1450 Ste-Croix

Distinctions d'honneur

Le dur labeur du personnel d'alpage mérite reconnaissance et respect. Sur demande de l'employeur ou par l'intermédiaire des sections cantonales, la Société suisse d'économie alpestre a le privilège d'octroyer une distinction d'honneur aux alpagistes méritants en témoignage de leur fidélité au service de l'économie alpestre.

Pour prétendre à une demande d'octroi d'une distinction d'honneur, il faut dès la sortie de l'école avoir pendant au moins 10 ans exploité personnellement un alpage comme propriétaire, locataire, gérant ou être employé et donner entière satisfaction à son patron ou avoir exercé une fonction au service de l'économie alpestre comme administrateur, caissier ou autre. Il n'est pas exigé que toutes ces années se soient passées sur le même alpage, ni à la suite et ni dans la même fonction, s'il y a la preuve formelle que toutes ont été effectuées au service de l'économie alpestre.

L'annonce de la personne ayant droit à une distinction d'honneur doit se faire par l'employeur ou par l'intermédiaire de la SVEA, voire par les autorités communales, le service cantonal de l'agriculture ou un conseiller agricole. Les annonces personnelles ne pourront être prises en compte que si elles reçoivent confirmation par les autorités compétentes.

Les documents formulaires d'inscription prévus à cet effet peuvent être téléchargés sur le site de la SSEA (www.alpwirtschaft.ch).



Procès-verbal de l'assemblée générale de la société vaudoise d'économie alpestre du 20 mars 2025 à la Salle communale de Mézières

Le président, Pierre-François Mottier, ouvre l'assemblée de 107 membres présents, dont les représentants des groupements, syndicats et collectivités ayant le droit de vote, ainsi que les honoraires et les invités. La majorité absolue est de 54 voix. Philippe Isoz, Château-d'Oex, et Roland Gindroz, Mont-sur-Lausanne, sont nommés scrutateurs. L'assemblée accepte à l'unanimité l'ordre du jour.

Ordre du jour

1. Ouverture de l'assemblée, salutations et bienvenue
2. Procès-verbal de l'assemblée générale 2024
3. Rapport d'activités 2024
4. Mot du président
5. Rapport de la caissière
6. Rapport de la commission de gestion
7. Approbation des comptes, nomination de la commission de gestion
8. Démissions et admissions des membres
9. Distinctions d'honneur
10. Programme d'activités 2025
11. Propositions individuelles et divers

giques plutôt favorables de l'année écoulée. D'intenses échanges ont eu lieu avec la DGAV pour donner une orientation plus robuste à notre société. Il remercie en particulier M Frédéric Brand et Mme Marie Rochat, ainsi que tous les membres de la société pour leur soutien. Dans ces conditions, le comité s'engage pour promouvoir les intérêts de l'économie alpestre du canton. Merci et longue vie à la SVEA.

4. Rapport d'activités 2024

Une brève présentation des activités est faite par Eric Mosimann. Un changement d'imprimerie a été effectué. Merci à M. Christophe Mury à Blonay et bienvenue à Sprint Yverdon. Le rapport, dans sa nouvelle mouture comprend l'ensemble des activités réalisées ou en cours. Les traditionnelles visites d'alpages ont été mises en veille pour mieux poursuivre les diagnostics en 2025. Le réseau d'alpages pilotes, la participation aux groupes de travail étatiques, l'organisation de trois journées techniques et la tenue d'un stand de dégustation de fromages d'alpage ont bénéficié du financement de la DGAV. Le voyage du 28 au 30 août 2024 a permis à 120 membres de visiter en toute convivialité les alpages de la Haute Savoie.

5. Rapport de la caissière

Le gérant informe du changement de caissier opéré en cours d'année 2024. Mme Simone Fiaux. Betula Sàrl, a été mandatée par le comité afin de reprendre la trésorerie de la société. Pour garantir une meilleure clarté et partir sur une base saine, des écritures d'ajustement ont été effectuées au bilan du 01.01.2024. Il s'agissait notamment de mettre à jour les comptes débiteurs et créanciers en portant une part importante des montants à pertes et profits. La reprise s'est également accompagnée des

1. Ouverture de l'assemblée, salutations et bienvenue

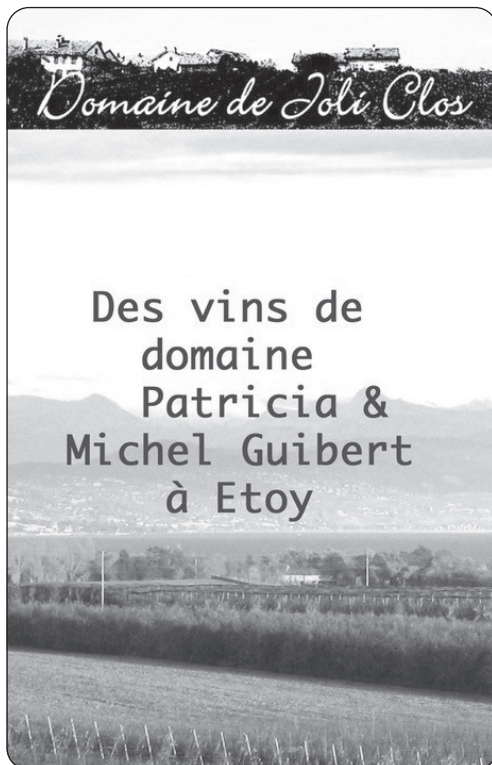
Le président salue les différents invités, en particulier Frédéric Brand, directeur DGAV-DAGRI, Claude Baehler, président Prometerre, M Henri Buchs, président de la Société fribourgeoise d'économie alpestre, les membres d'honneur, ainsi que tous les fidèles membres de la SVEA présents. Parmi les personnalités invitées excusées, il relève Mme la Conseillère d'Etat Valérie Dittli, retenue pour des raisons de santé, et Monsieur le Préfet Pascal Des-sauges.

2. Procès-verbal de l'assemblée générale 2024

Figurant en page 5 du rapport d'activités 2024, le procès-verbal de l'assemblée générale du 20 mars 2024 est accepté à l'unanimité, avec remerciements à son auteur.

3. Mot du président

Le rapport de la présidence figure en page 11 du rapport d'activités 2024. Pierre-François Mottier souligne les conditions météorolo-



CHOISISSEZ LA BANQUE préférée DES VAUDOISES ET DES VAUDOIS

Partenaire de votre région.
Avec engagement.



Ça crée des liens

www.bcv.ch/impact

changements du plan comptable et du logiciel (passage de bexio à Cresus). Le gérant donne lecture et commente les comptes de la SVEA pour l'exercice 2024 qui se soldent par un bénéfice de CHF 2'363.76.

6. Rapport de la commission de gestion

La commission de vérification des comptes formée de Sophie Croisier, rapportrice, et Alain Cornamusaz, membre, s'est réunie le 25 février, à Sainte-Croix, en présence de la caissière, Mme Simone Fiaux, du président et du gérant. Le rapport de la commission, qui relève l'exactitude des comptes, est lu par Sophie Croisier.

7. Approbation des comptes et nomination de la commission de gestion

Le rapport de la caissière ainsi que celui de la commission de vérification des comptes sont mis en discussion par le président. Les comptes 2024 et le rapport de la commission de gestion sont approuvés à l'unanimité. La commission des comptes 2025 sera formée de Alain Cornamusaz, rapporteur, Jean-François Dupertuis, membre, et Marc Bory, suppléant.

8. Démissions et admissions des membres

Le président remercie les 16 nouveaux membres qui ont rejoint notre société en 2024. Soyez toutes et tous les bienvenus dans notre société. Malheureusement, nous devons dénombrer 12 décès parmi nos membres. Une minute de recueillement est respectée par l'assemblée. De plus, 22 démissions ont été enregistrées, soit pour des raisons personnelles, d'adresse inconnue ou de non paiement des cotisations.

9. Remise des distinctions d'honneur

Le président n'a pas reçu de demande de distinction pour cette AG. Il rappelle qu'un diplôme est délivré par la SSEA par l'entremise de notre société ou directement par les intéressés. Les membres méritants sont récompensés pour une longue période d'activités à l'alpage. N'hésitez pas à vous adresser à la SVEA pour toute nouvelle demande !

10. Programme d'activités 2025

Les membres seront informés en avril des activités 2025 par un courrier de la SVEA.

Le calendrier provisoire est le suivant :

28 mars Comité - Grange Verney : programme d'activités et budget 2025

Début avril Envoi programme et informations voyage aux membres

Fin avril Journée technique - Montricher

Avril-juin Mise en place de trois nouveaux sites et suivi alpages pilotes

Juillet-août Diagnostic des alpages du canton

27-29 août Voyage des membres - Entlebuch

1 et 2 novembre Marché des fromages d'alpage - Foire Saint-Martin - Vevey

Les activités soutenues par la DGAV sont les suivantes :

- Participation aux groupes étatiques
- Coordination Gest'Alpe
- Festival annuel des fromages d'alpage vaudois avec concours
- Alpages pilotes: pâturages, infrastructures, biodiversité, autonomie
- Séminaires et journées d'échange par année

11. Propositions individuelles et divers

Le président remercie les intervenants et les participants. Il invite l'assemblée à prendre la parole.

Olivier Badan demande quelles sont les actions discutées dans le cadre du groupe cantonal «Protection des troupeaux». Pour y répondre. P.F. Mottier cède la parole à E Mosimann. Le groupe s'est réuni deux fois en 2024 et permet l'échange entre les amodiataires et les instances cantonales. Malika Pannatier et Henrik Österol sont les personnes de contacts pour chez Proconseil, Aigle et Yverdon. Les procédures de protection et d'indemnisation sont discutées dans le groupe.

Après avoir excusé le président, le vice-président de la Diana Charles-André Fardel prend la parole afin de mettre en garde du risque de braconnage qu'engendre la situation actuelle. La parole n'étant plus demandée, le président réitère ses remerciements et clôt l'assemblée à 11 h 30

Intervention de M Frédéric Brand, directeur DGAV-DAGRI

Au terme de l'assemblée, le président invite M. Brand à prendre la parole.

M. Brand prie l'auditoire d'excuser Mme la Conseillère d'Etat Valérie Dittli, alitée en raison d'une mauvaise grippe. Mme Dittli est sensible à notre cause. Elle a grandi en zone de montagne 3 sur l'exploitation familiale de 12 vaches laitières. En introduction, M Brand relève que le troupeau de Grange-Verney a été mis à l'herbe aujourd'hui, une date précoce si l'on en croit.

Le Chalet



Restaurant et Fromagerie de démonstration
à Château-d'Oex

- ◆ Ouvert 6 jours sur 7 – Mardi Fermé
- ◆ Carte de mets typiques
- ◆ Fabrication artisanale du fromage au feu de bois
- ◆ Magasin
- ◆ Maquette miniature du MOB

www.lechalet-fromagerie.ch

Route de la Gare 2 - 1660 Château-d'Oex

T. 026 924 66 77 ◆ lechalet-fromagerie@bluewin.ch



à Romainmôtier



les 9-10-11 octobre 2026

Depuis 1998



Etienne
Berney SA

MENUISERIE • ESCALIERS • CHARPENTE • FERBLANTERIE • COUVERTURE
BUREAU D'ÉTUDE

Tél. 021 845 58 39 - Route de France 90 - 1348 LE BRASSUS - www.etienneberney.ch

La politique agricole du canton est structurée en trois axes principaux :

- Assurer la relève : avec 60 à 70 cessions par année, dont un tiers sans relève, l'objectif est de faciliter l'accès à la terre, sans démantèlement. Le droit foncier rural et la fiscalité sont en jeu.
- Sol et fertilité : avec 75% des sols en manque de matière organique et la moitié des domaines sans bétail, le but est d'améliorer la fertilité des terres. Un nouveau pôle « Sol et santé des plantes » est en cours de conception à Grange-Verney.
- Autonomie : dans les fluctuations de la production régionale et du marché global, l'objectif est d'aider les exploitations à rester stables. Pour rappel, les 34'000 PN du canton de Vaud représentent près de 12'000 ha de production fourragère.

Le président

Pierre-François Mottier

Le secrétaire

Eric Mosimann



Timac AGRO
Swiss

CONSTRUCTION ET RENOVATION BASSINS DE RÉCUPÉRATION D'EAU DE PLUIE POUR LES ALPAGES



UNE PERSPECTIVE DE BIEN-ÊTRE

REGARD

SUR L'EXTÉRIEUR

CRÉATION & AMÉNAGEMENT DE JARDINS

021 887 61 71

www.regard-sur-lexterieur.ch

Rapport de votre Président

Mesdames, Messieurs,
Mesdames et Messieurs les membres du comité,
Mesdames et Messieurs les membres de notre société,

2025 a été une année active pour votre comité et pour notre société. En effet, à la suite de notre premier comité de l'année, le programme était clairement établi et s'annonçait à la fois passionnant et intense.

La concrétisation d'un contrat de prestation avec la DGAV — que je profite de remercier pour son excellente collaboration et son partenariat — a marqué les étapes importantes de l'année.

L'une des missions majeures que la DGAV a confiées à notre société concerne le secrétariat et la présidence de Gest-Alp. En effet, le canton, dans un souci d'efficience, a estimé que l'attribution de cette tâche à la SVEA faisait sens. Nous espérons être à la hauteur de ce défi et pouvoir mettre à disposition des alpagistes vaudois l'aide et le soutien dont ils ont besoin.

Notre comité a également soutenu les éleveurs vaudois face aux grands prédateurs en participant à différents comités et actions de soutien. Votre serviteur a, par ailleurs, intégré le comité de l'Association pour la protection des animaux domestiques.

Dans notre programme annuel, nous avons également endossé l'organisation de diverses manifestations. Nous pouvons mentionner les deux séminaires qui ont eu lieu dans le Jura cette année, ainsi que la sortie itinérante dans la région de l'Entlebuch, réserve de biosphère, qui fait également partie des traditions. Cette course, toujours très appréciée de nos membres, permet des visites et des échanges enrichissants, tout en offrant l'occasion de se retrouver et de partager des moments conviviaux. Je tiens à adresser mes remerciements aux organisateurs, Madame Silvia Humbert et Monsieur Jean-Bruno Weinstein.

L'une des demandes du Conseil d'État était que notre société mette en avant les fromages d'alpage de notre canton. Après réflexion, notre comité a décidé de se greffer au marché de la Foire de la Saint-Martin à Vevey. Ce fut un suc-

cès et l'accueil réservé par la Confrérie à notre comité a été remarquable. Cette participation nous a permis une belle visibilité et une promotion efficace de nos produits.

Enfin, l'organisation de l'Assemblée de la Société suisse d'économie alpestre (SSEA) à Château-d'Œx, au mois de novembre, restera un excellent moment partagé avec le comité suisse. L'élection de Philippe Rosat à la vice-présidence permettra de maintenir une représentation active de notre canton au niveau national. Nos remerciements vont également à Toni Ludi, vice-président sortant, pour tout le travail accompli et son engagement durant de nombreuses années.

Votre comité s'est encore réuni en décembre, sur l'exploitation de notre collègue Didier Meylan, afin de finaliser le bilan de l'année écoulée et d'esquisser le programme 2026.

Notre société peut envisager l'avenir avec sérénité bien que nous ayons encore beaucoup de défis à relever. Je me réjouis de ces perspectives et vous remercie pour votre soutien à la SVEA et à son comité.

Votre Président,
Pierre-François Mottier



Pompes solaires

Amenez l'eau là où vous en avez besoin, sans branchement électrique.

SANSONNENS



Route du Soleil 6
1542 Rueyres-les-prés Tél. +41 (0)26 667 90 00 info@sansonnens.ch www.sansonnens.ch

13^e salon des alpages

9 -11 octobre 2026
Maison des Congrès, Les Diablerets

Thème
Année Internationale du Pastoralisme: en quoi sommes-nous tous concernés ?

Programme - entrée libre

- Concert (payant)
- Animations
- Restauration
- Artisanat et terroir
- Conférence

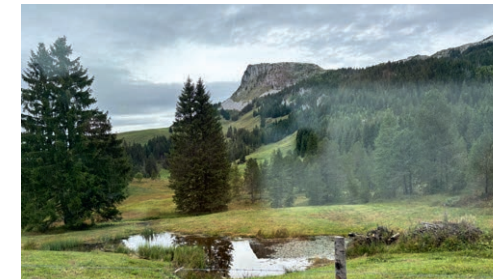


<https://salondesalpages.ch/>

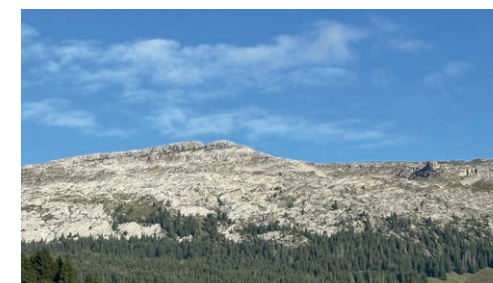
Course SVEA du 27 au 29 août 2025

La course 2025 s'est déroulée comme le veut la tradition sur trois jours dans l'Entlebuch. La SVEA souhaitait connaître les particularités de l'économie alpestre de cette région du canton de Lucerne et découvrir ce que signifie le label Réserve de Biosphère de l'UNESCO.

Le matin du premier jour nous avons été accueillis au Centre Nature et Nutrition à Schüpheim, ce qui correspond à Agrilogie pour le canton de Vaud. A travers un exposé très complet, M. Dieter von Muralt, ingénieur agronome, professeur et responsable de la production animale, nous a expliqué les rôles et les enjeux de la Réserve de Biosphère. C'est un territoire reconnu par l'UNESCO depuis 2001, avec comme objectif de concilier la conservation de la biodiversité avec le développement économique et social durable. L'Entlebuch possède les sites marécageux les plus grands et les plus nombreux de Suisse, des régions karstiques impressionnantes et une faune et une flore d'importance nationale. L'agriculture, avec ses 800 exploitations, a dû s'adapter, comme ailleurs en Suisse, aux restrictions imposées par la protection des marais et des pâturages secs. D'après les exploitants rencontrés, la fauche et la pâture de ces milieux très extensifs demande passablement de travail, mais sa rémunération est jugée satisfaisante. Il est vrai que du point de vue paysager, les sites marécageux cultivés donnent une image remarquables de ce territoire.



▲ Bas marais fauché et pâturé



▲ Paysage karstique (Schrattenflue)

Le canton de Lucerne compte 239 exploitations alpestres permettant d'estimer 7'131 PN (canton de Vaud 36'700 PN). Le nombre de vaches laitières alpées est relativement faible (1'471), tout comme le nombre de fromageries (8).

L'après-midi nous avons été reçus à Schwand (Flühli) sur l'exploitation de Daniel et Pia Emmenegger, spécialisée dans la production laitière. Situés à 900 mètres d'altitude, les bâtiments rationnels abritent notamment 40 Holstein produisant en moyenne 9'200 kg de lait par lactation (zone d'ensilage, lait industriel). Une porcherie de 140 places complète le revenu agricole.



▲ Pius Schmid, président de la société d'économie alpestre lucernoise, Pia et Daniel Emmenegger

Passionné par la sélection, Daniel Emmenegger a été désigné Maître éleveur en 2012. Les vaches laitières reçoivent du foin et de l'ensilage d'herbe toute l'année. En été les vaches pâturent près de la ferme le matin. Les pâturages extensifs éloignés de la ferme sont occupés par des chèvres de race Saanen et des ânes afin d'éviter l'embroussaillage.

La fin de la journée est consacrée à la prise des chambres dans trois hôtels situés à Sörenberg et dans les environs, le repas du soir étant pris sur place.

Le lendemain, place à la journée consacrée à l'économie alpestre avec la visite de 5 alpages, deux pour un groupe et 3 pour le deuxième. Le

déluge annoncé nous a fait craindre le pire, mais non, à part quelques gouttes en début de matinée, nous avons été épargnés.

Le premier groupe s'est rendu tout d'abord sur l'alpage de Salzbühl (commune de Flühli), propriété de la corporation d'alpage de Flühli. Cet estivage abrite une dizaine de vaches allaitantes et leurs veaux ainsi qu'une centaine de génisses. Un berger est responsable du bétail et les membres de la corporation contribuent à l'entretien des pâturages. Un deuxième échelon complète cette exploitation.



▲ Chalet de l'alpage de Salzbühl



▲ Pâturage de Baumgarten

Après une copieuse collation, les participants se dirigent à pied en direction de l'alpage de Baumgarten où les attendent Markus Zihlmann, exploitant et fromager. Avec ses 35 vaches laitières de race Brune originale, il produit du Sbrinz AOP, des Mutschli et diverses autres spécialités. Après une présentation détaillée (la traduction étant assurée par Sylvia Humbert), nous sommes invités à déguster une grillade préparée par Markus et servie dans la grange du chalet.

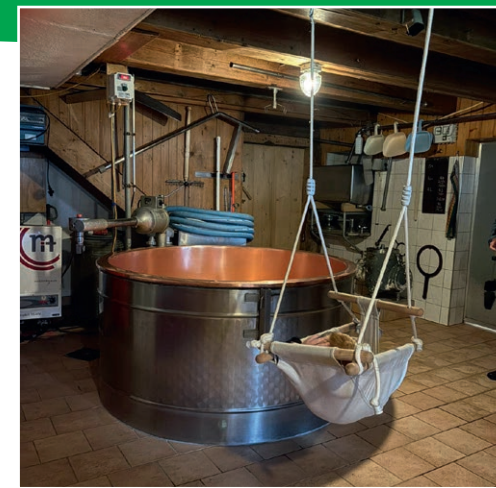


▲ Le chalet d'alpage



▲ Une vache Swiss Fleckvieh

Le deuxième groupe commence les visites par l'alpage du Steinetti. Nous sommes accueillis par Walter Schnyder et sa fille qui exploitent cet alpage avec 28 vaches laitières, une soixantaine de génisses et quelques chèvres pour un total de 54 PN et une surface de 65 ha. Le lait est livré à une fromagerie dans la vallée. En l'an 2000, l'exploitant a choisi la race Swiss Fleckvieh pour sa robustesse et sa faculté de bien s'adapter aux conditions de l'alpage. Les vaches reçoivent tous les jours un peu de foin.



▲ La fromagerie

Le chalet a été reconstruit après un incendie, et la famille espère pouvoir créer prochainement une fromagerie afin de mieux valoriser le lait.

Après la présentation de quelques vaches laitières, nous quittons la famille Shnyder pour nous rendre sur l'alpage voisin de Schlacht (alpage de la bataille, en mémoire d'un conflit entre Obwald et Lucerne). Nous sommes accueillis par Reto Vogel et sa famille qui met tout en œuvre pour accueillir les visiteurs dans le meilleures conditions et notamment offrir la possibilité de fabriquer son propre fromage dans un local installé dans une ancienne cave.

Cet alpage transforme le lait d'une cinquantaine de vaches de race Brune originale en fromage de montagne et diverses spécialités. Du fromage de chèvre est également fabriqué grâce aux 5 chèvres présentes sur l'alpage et le lait d'une autre troupeau. Après la visite de la fromagerie, nous sommes invités à partager les neuf heures avec tous les produits de l'alpage honorés par notre chœur mixte légendaire.



▲ Une Brune originale et le chalet en arrière-fond

La journée se poursuit avec la visite de l'alpage de Schlund, accessible en bus grâce à l'habileté de notre chauffeuse. Dès notre arrivée, Ignaz Zihlmann, l'exploitant, est présent afin d'assurer le contournement d'un rocher mal placé. Cet alpage a la particularité d'être occupé toute l'année, étant entendu que la saison d'estivage est la plus importante. Avec 375 ha, ce très grand alpage permet d'estiver 8 vaches allaitantes de race Dexter, 100 génisses et 300 moutons, ces derniers étant clôturés, sans chiens de protection. Les vaches allaitantes passent l'hiver au chalet, ce qui implique la fauche de quelques parcelles mécanisables. En hiver, l'exploitant travaille dans la vallée, la route étant déneigée par ses soins.



▲ La table des hôtes de la course

Le repas de midi préparé par Ignaz et son équipe nous attend dans l'une des écurie aménagée à cet effet. Tous les participants ont apprécié la qualité des grillades, les salades et le dessert. Et c'est déjà le retour dans nos hôtel avant la soirée familiale organisée à l'hôtel Schwand, sur l'alpage du même nom. Cadre rustique, menu copieux, ambiance assurée par un groupe folklorique et notre chœur mixte décidément infatigable (avec notamment des chants écrits par Pierrette Rochat), tous les ingrédients sont réunis pour une soirée réussie. Toutes les personnes qui nous ont accueillis sont réunis autour d'une belle tablée et chaleureusement remerciés par notre Président.

**Service de bennes
Déchetterie
Excursions
Service limousines**

AVJ *Transports
et Voyages*

1346 Les Bioux
Tél. +41 21 845 15 25

1312 Eclépens
Tél. +41 21 863 03 00

info@avj.ch - www.avj.ch



▲ *Le troupeau de bovins de Ballenberg*

Le troisième jour permet généralement un retour en douceur vers nos pénates. En choisissant Ballenberg, certains ont dû se dire (dont le soussigné), mais c'est du déjà vu ! Erreur, ce musée en plein air est tellement grand et riche en valeurs historiques et patrimoniales qu'il vaut la peine de s'y arrêter plusieurs fois. Un dernier repas pris dans un restaurant à l'entrée de Ballenberg, la photo de famille et voilà les bus sur le retour.

La course de la SVEA, autrefois appelée « Cours itinérant », reste une activité importante de notre société. Hormis les moments de convivialité et de retrouvailles entre collègues, c'est aussi l'occasion de découvrir d'autres régions d'estivage, d'autres pratiques et d'autres préoccupations. L'Entlebuch est certainement une région magnifique, mais derrière les beaux paysages se cachent une grande diversité de systèmes d'exploitation ayant le même objectif : continuer à produire tout en s'intégrant dans un contexte toujours plus complexe. Chapeau mesdames et messieurs les agricultrices et agriculteurs.

Nous tenons également à remercier Sylvia Humbert pour sa contribution très importante à la réalisation de cette course : déplacement sur place pour les premiers contacts, suivi des réservations, répartition des participants dans les différents hôtels, contacts avec l'AVJ et traductions pendant la course. Nos remerciements vont également à l'AVJ pour sa contribution à l'organisation et à la conductrice et au conducteur de bus pour leur disponibilité et gentillesse.

J.-B. Wettstein



melior
mieux nourris

DairyXpert
by melior

Concept d'alimentation vaches laitières

 Santé
  Immunité
  Sécurité

Meliofeed SA 3360 Herzogenbuchsee
 melior.ch 1510 Moudon







Projets soutenus par la DGAV

La SVEA bénéficie d'une subvention pour des projets de conseil technique et de recherche appliquée, ainsi que pour un soutien à la promotion de l'économie alpestre. Le but est de contribuer à la gestion durable des alpages et à la reconnaissance des services qu'ils rendent.

La décision de subventionnement 2025 signée par Mme la Conseillère d'Etat Valérie Dittli, le 3 novembre 2025, porte sur un montant de CHF 120'000.-. La subvention provient de deux enveloppes : le Plan-Climat (CHF 45'000.-) et la Loi sur l'agriculture vaudoise (CHF 75'000.-).

- Organisation de deux séminaires ou journées d'échange par année avec diffusion des résultats sous forme de conclusions.
- Reprise du secrétariat de Gest'Alpe.

Les projets 2025

Plan-Climat

Le développement d'un réseau d'alpages pilotes vaudois tient compte des principaux enjeux des changements climatiques. Il vise à développer des mesures d'adaptation pour atteindre la meilleure autonomie en fourrage et en eau dans le contexte du réchauffement. La participation de différentes personnes actives dans la gestion pastorale permet d'élaborer des stratégies.

Les suivis de la végétation et des pratiques pastorales ont été mis en œuvre dans six alpages du Jura vaudois dès 2022, sous l'impulsion du Parc Jura vaudois. Les premiers résultats du projet ont été présentés dans les deux rapports d'activités précédents. En 2025, six nouveaux alpages ont été identifiés dans les Alpes vaudoises pour démarrer le suivi dès 2026. Les relevés botaniques réalisés de 2022 à 2025 dans le Jura sont synthétisés sous forme d'une clé d'identification des grands types d'herbage. Cette typologie simplifiée caractérise les leviers d'une gestion adaptative des pâtures face aux changements climatiques.

Le diagnostic de vulnérabilité des alpages face à la sécheresse comprend un calcul des bilans en fourrages et en eau. La méthode a été expliquée et illustrée à l'aide des portraits d'alpages dans le rapport d'activités 2023. Après une interruption en 2024, les diagnostics d'alpages ont été orientés sur les propriétés du canton de Vaud. Les quatorze alpages concernés se trouvent de part et d'autre du plateau. Des entretiens conduits par les membres du comité avec les exploitants et le tour des pâtures ont été effectués dans six alpages durant l'été 2025. Il est prévu de terminer ces visites et de délivrer une synthèse d'ensemble en 2026.

Plan-Climat

Le Plan-Climat s'appuie sur le décret accordant au Conseil d'Etat un crédit-cadre pour financer les mesures d'impulsion dans le domaine d'action « agriculture » afin de réduire les émissions de gaz à effet de serre du secteur agricole et soutenir son adaptation aux changements climatiques.

Un réseau d'alpages pilotes est mis en place pour établir un diagnostic et documenter les mesures d'adaptation. Sa coordination, déléguée à la SVEA, implique la collaboration des membres du groupe de travail Gest'Alpe et de divers partenaires du canton. Les trois projets subventionnés sont :

- Suivis de la végétation et des pratiques pastorales.
- Diagnostic de la vulnérabilité des alpages propriétés du Canton face à la sécheresse.
- Collaboration au projet Alp'Eau « Déterminants, pratiques et monitoring des demandes en eau dans les alpages vaudois ».

Loi sur l'agriculture vaudoise

La LVLAg a pour but de maintenir et de promouvoir une production agricole vivrière et de qualité, rémunératrice, respectueuse de l'environnement et répondant aux besoins du marché et de la société. Elle s'inscrit dans le respect des principes de développement durable et de souveraineté alimentaire.

Les projets subventionnés sont les suivants :

- Développement du conseil en matière d'autonomie (eau, fourrage, énergie) et publication de références techniques.
- Participation aux groupes étatiques touchant la gestion des alpages avec l'établissement de propositions.
- Organisation du festival annuel des fromages d'alpages avec concours lors de la Foire de la Saint-Martin.



dumauthioz^{SA}
entreprise forestière



**BOUCHERIE
ARTISANALE**
DE L'ETIVAZ

Patrice Morier

079 616 74 41



**Quoi que la vie
vous réserve.
Nous sommes à vos côtés.**

Agence générale de La Côte
Carlo Fracheboud
Avenue Viollier 8
1260 Nyon
T 022 365 73 00
lacote@mobilier.ch

mobilier.ch

la Mobilière

21724

Le projet Alp'eau a été initié par le Professeur Emmanuel Reynard de l'Institut de géographie et durabilité, de l'Université de Lausanne. Il consiste à mesurer la consommation du bétail et à documenter les pratiques d'usage de l'eau des alpages. Les références utilisées actuellement proviennent de mesures réalisées à l'étable. En 2025, les bassins et divers ouvrages de stockage d'eau de deux alpages du Jura vaudois ont été équipés de compteurs d'eau connectés à des data-logger (image). L'étude a été réalisée dans le cadre d'un mémoire de Master et d'une bourse post-doc. Les valeurs obtenues sont mises en relation avec les conditions météorologiques et la teneur en MS de l'herbe des pâturages. Les résultats de cette première année indiquent des niveaux très variables de consommation d'eau par le bétail. Le choix de nouveaux alpages est en cours et les mesures se poursuivront en 2026.

Loi sur l'agriculture vaudoise

Les activités déléguées par le canton à la SVEA visent à promouvoir des techniques et des produits orientés vers la durabilité de l'économie alpestre. En 2025, la SVEA a participé à l'élaboration de références pour le conseil aux exploitants, en collaboration avec le groupe «estivage» animé par Proconseil (www.prometerre.ch/unites/proconseil/estivage). Elle a d'autre part organisé diverses manifestations adressées aux professionnels et au grand public. Trois projets subventionnés sont présentés ici.

Le Festival des fromages d'alpage vaudois proposé et soutenu par la cheffe de département Mme Valérie Dittli, a connu un vif succès lors sa première édition dans le cadre de la Foire Saint-Martin de Vevey, le samedi 1^{er} novembre 2025. Il a bénéficié de l'accueil généreux de la Confrérie la Saint-Martin et de la collaboration de Vaud Promotion et des filières AOP. Une vingtaine de fromages d'alpage vaudois regroupés sur la Place du Marché ont été présentés au public venu en grand nombre. Les quinze producteurs réunis par la SVEA proposaient la dégustation et la vente de leurs produits. Un concours

organisé par le comité de la SVEA a permis aux visiteurs de mieux saisir la complexité des saveurs d'une saison d'estivage. Près de 160 planchettes ont été mises



▲ Le nouveau logo du festival

en dégustation afin d'exercer leurs connaissances et de donner leur préférence. Le coup de cœur du public a ainsi été attribué à la Famille Philippe Genillard avec un L'Etivaz AOP 2024 produit à l'alpage des Fonds-de-Joux. De plus deux experts, MM Francis Vulliemin et Eugène Dumas, ont taxé les 20 fromages classés en deux catégories «pâte dure» et «type raclette». Les vainqueurs sont les familles Jean-David Lenoir avec un L'Etivaz AOP 2024 produit à l'alpage de Pâquier-Turian et Maurice Treboux avec La Bassinette produite à l'alpage de la Bassine. Les alpages des familles qui ont participé à la première édition du festival sont présentés ci-après. La deuxième édition se déroulera à l'occasion des 555 ans de la Foire saint-Martin le samedi 31 octobre 2026 à Vevey. Les producteurs intéressés peuvent contacter la SVEA ou directement leurs interlocuteurs des filières AOP.



▲ Le jury s'organise avant la taxation des 20 fromages d'alpage



▲ Les dégustations ont attiré un public nombreux



▲ Des producteurs fiers de leurs fromages



W. WYSS BAU SA

Constructions agricoles

1145 Bière

079 471 32 72

info@wwyssbausa.ch

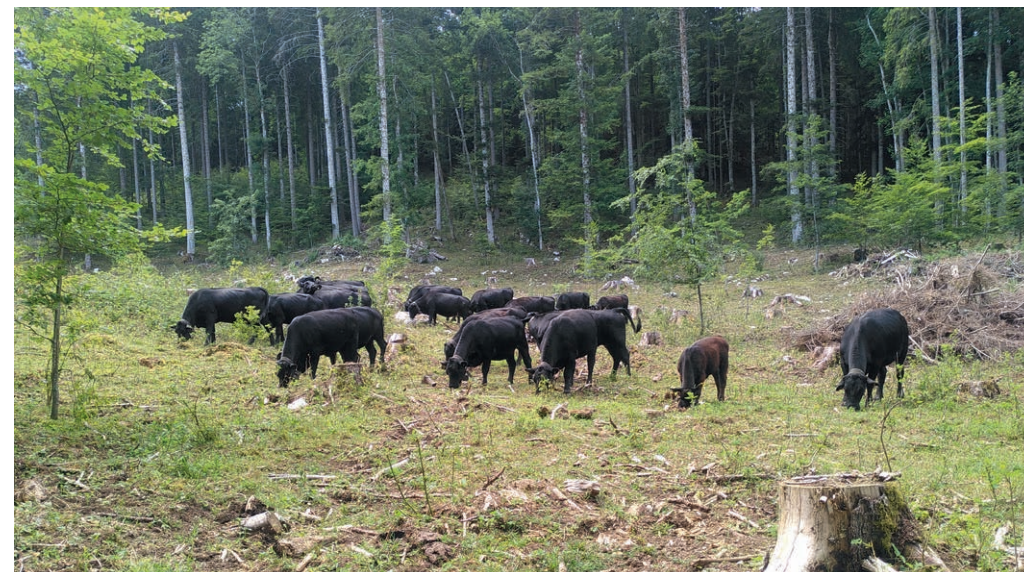
Deux séminaires ont été organisés en 2025. Les présentations sont accessibles sur le site de la SVEA (www.svea-vd.ch). Durant la première matinée, le 8 mai à la Fromagerie gourmande de Montricher, les résultats d'essais et des actualités de saison sur la gestion des pâturages d'estivage ont été présentés. Les orateurs invités étaient Mme Murielle Tinguely, Conseillère agricole, Proconseil et MM. Bruno Clément, directeur du PNR Gruyère Pays-d'Enhaut, et Massimiliano Probo, chef de groupe Agroscope. La deuxième journée, le 2 juillet au Bauloz, faisait état de la situation initiale avec le retour des bovins dans un alpage mis à ban il y a 100 ans. Elle était organisée avec l'aide M Marc Bory, président du Syndicat agricole de la Rippe et représentant des amodiataires. Les participants ont assisté aux explications données par divers représentants du canton de Vaud, propriétaire des lieux: Mme Anne Golay, cheffe de section, DGE-Biodiversité en forêt, MM Adrien Vallotton, inspecteur forestier, David Rassinoux, garde forestier, et Lucas Wettstein, DGAV-Améliorations foncières. MM. Kim Fiaux et Eric Mosimann, Montanum, ont présentés le plan d'exploitation et le projet d'améliorations structurelles qui ont précédé ce projet original de reconversion de la forêt en alpage.

Le secrétariat de Gest'Alpe a été délégué à la SVEA, à la suite du départ à la retraite de M. Michael Brühlmann, Mandaterre, lors de la réunion du groupe de travail du 3 mars 2025. Créée en 1980, cette plateforme d'échange visait à éviter les risques de pollution de l'eau, puis à résoudre d'autres problématiques propres aux alpages vaudois. Le réseau Gest'alpe a permis de conduire de nombreuses études avec les milieux de la recherche et du développement. Le projet des alpages pilotes bénéficie des fruits de ces collaborations. Le cahier des charges du secrétariat comprend des tâches de coordination avec les services de l'Etat et les autres organisations impliquées dans la zone d'estivage. La publication de deux bulletins «Gest'Alpe INFO» par année, ainsi que la participation à des groupes d'intérêt (cantonal et national) font également partie des tâches subventionnées.

Eric Mosimann



▲ Présentation de l'alpage du Bauloz



▼ Les vaches allaitantes à la conquête de l'alpage

SPRINT

VOTRE IMPRIMEUR SA

1400 Yverdon-les-Bains
024 424 84 84

info@votreimprimeur.ch
www.votreimprimeur.ch

RENEVIER SA

**Installations
Sanitaires
Chauffages**



T 022 366 25 02

bureau@reneviersa.ch
Rue de la Croix 3 - 1269 Bassins

MIGNOT FROMAGERIE

DEPUIS 1961

Gruyère AOP - Vacherin Mont-d'Or AOP
La Raclette des Rottières - Le St-George

Depuis 1961, la famille Mignot transmet sa passion du métier de fromager de père en fils. Grâce à son savoir-faire, elle perpétue les traditions et propose des produits de grande qualité à sa fidèle clientèle.

Christian Mignot Sylvain Mignot
Grand'Rue 7 Rte de Saint-Oyens 54
1188 Saint-George 1186 Essertines-sur-Rolle
www.mignot-fromagerie.ch

Festival des fromages d'alpage vaudois Foire Saint-Martin de Vevey 1^{er} novembre 2025

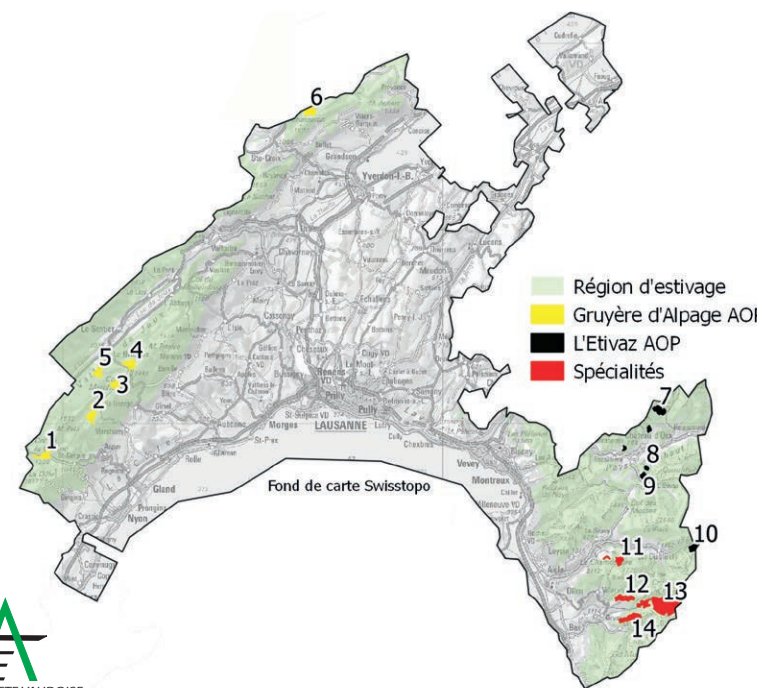
1^{re} édition



Les 14 alpages du concours

Filière	N°	Nom alpage
Gruyère d'Alpage AOP	1	La Givrine
	2	La Bassine
	3	Les Amburnex
	4	Pré-de-Bière
	5	Le Cerney
	6	La Grandsonne

Filière	N°	Nom alpage
L'Etivaz AOP	7	Paray Dorénaz
	8	Sur le Grin Yersin
	9	Pâquier-Turrian
Spécialités	10	Fond-des-Joux
	11	Les Chavonnes
	12	Les Chaux
	13	Anzeindaz
	14	Bovonne



555ème
Foire de la Saint-Martin
30/31.10 - 01.11 2026, Vevey
www.foire-st-martin.ch



Bureau d'études
agronomie et génie rural

Améliorations structurelles, planification
et expertise en zone d'estivage



MONTANUM Sàrl

Av. des Alpes 17B – 1450 Sainte-Croix www.montanum.ch



Natalini

Gruyère d'alpage AOP

1 La Givrine (Commune de St-Cergue)

Alpage

- Altitude : 1'235 m
- Propriétaire : Commune de Givrins
- Exploitant : Hugo et Luc Pradervand
- Surface : 97 ha
- Fabrique également le lait de l'alpage voisin des Copettes (60 vaches)
- Nombre de vaches laitières : 60 (Simmental)
- Fromager : Jean-Luc Humbert

Productions

- Gruyère d'alpage AOP
- Type Raclette
- Sérac
- Beurre

Distinction

Médaille d'or de l'Interprofession du Gruyère 2024 pour la moyenne des pointages de 5 ans



▲ Le chalet de La Givrine

Où trouver nos produits ?

- Au chalet de La Givrine
A la ferme de Givrins
- Dans les épiceries de la région

Contact Hugo Pradervand
Ch. des Erignières 1 - 1271 Givrins
079 706 68 58
hugopradervand@bluewin.ch



▲ Jean-Luc Humbert, fromager

2 La Bassine (Commune de Bassins)

Alpage

- Altitude : 1'267 m
- Propriétaire : Commune de Bassins
- Exploitants : Maurice et Germain Treboux
- Surface : 140 ha
- Nombre de vaches : 70 (Red Holstein)
- Fromagers : Maurice et Sonia Treboux

Productions

- Gruyère d'alpage AOP
- Bassinette

Distinction

Swiss cheese awards 2018 :
meilleur fromage suisse

**Festival des fromages d'alpage vaudois 2025 :
meilleur fromage à pâte mi-dure (Bassinette)**



▲ Le chalet de La Bassine

Où trouver nos produits ?

- Au chalet de La Bassine
A la ferme de Bassins
- Dans les épiceries de la région

Contact Maurice et Germain Treboux
Rue du Battoir 3 - 1269 Bassins
079 582 18 54
dujuralac@gmail.com



▲ Cave de La Bassine

3 Les Amburnex (Commune du Chenit)

Alpage

- Altitude : 1'316 m
- Propriétaire : Commune de Lausanne
- Exploitant : Mireille et Jean-Claude Pittet
- Surface : 115 ha
- Nombre de vaches : 83 (Montbéliarde)
- Fromager : Benjamin Liengme

Productions

- Gruyère d'alpage AOP
- Type Raclette

Distinction

Swiss cheese awards 2016 : meilleur fromage suisse



▲ La fromagerie des Amburnex

Où trouver nos produits ?

- Au chalet des Amburnex (buvette)
- A la fromagerie de Cottens
- Dans les épiceries de la région

Contact Mireille, Jean-Claude et Simon Pittet
 Impasse du Château 4 - 1116 Cottens
 079 214 70 52
 jm.pittet@bluewin.ch



▲ Le chalet des Amburnex



▲ La cave des Amburnex

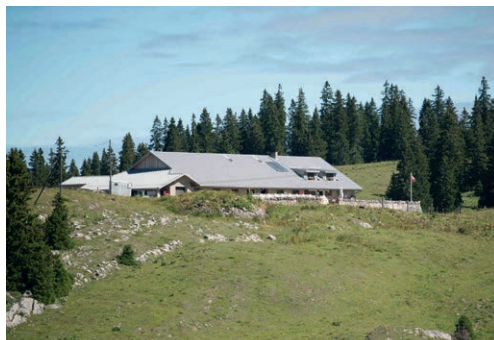
4 Le Pré-de-Bière (Commune du Chenit)

Alpage

- Altitude : 1'345 m
- Propriétaire : Commune de Bière
- Exploitant : Cédric Germain
- Surface : 116 ha
- Nombre de vaches : 100 (SF)
- Fromager : Philippe Germain

Productions

- Gruyère d'alpage AOP
- Beurre
- Sérac
- Double crème



▲ Le chalet du Pré-de-Bière

Où trouver nos produits ?

- Au chalet du Pré-de-Bière (magasin, accueil, démonstration), 7/7 de 9h à 19h30
- Epicerie de Marchissy, toute l'année

Contact Elisabeth Germain
 Route de Longirod 35 - 1188 Saint-George
 079 754 04 78
 germain.e@bluewin.ch



▲ Philippe Germain, fromager



▲ Une mère très fière

5 Le Cerney (Commune du Chenit)

Alpage

- Altitude : 1'283 m
- Propriétaire : Commune de Bursins
- Exploitant : Famille Didier Meylan
- Surface : 104 ha
- Nombre de vaches : 80 (Holstein - SF)
- Fromager : Raphael Meylan

Productions

- Gruyère d'alpage AOP
- Type Raclette
- Beurre
- Sérac



▲ Le chalet du Cerney

Où trouver nos produits ?

- Au chalet du Cerney
- A la ferme du Solliat

Contact Didier et Isabelle Meylan
 Rue du Village 16 - 1347 Le Solliat
 078 793 59 95
 didisa@bluewin.ch



▲ Raphael Meylan, fromager

6 La Grandsonne-Dessous (Commune de Fiez)

Alpage

- Altitude : 1'348 m
- Propriétaire : Commune de Grandson
- Exploitant : Famille Cédric Mayor
- Surface : 147 ha
- Nombre de vaches : 120 (SF/Red/Holstein)
- Fromagères : Amélie Bolens et Camille Mayor

Productions

- Gruyère d'alpage AOP
- Type raclette
- Tomme fraîche

Distinction

Swiss cheese awards 2024 : médaille d'argent



▲ Amélie Bolens et Camille Mayor, fromagères

Où trouver nos produits ?

- Au chalet de La Grandsonne-Dessous
- A la ferme à Provence

Contact Marlyse Mayor
 Les Champs-de-la-Chaux 3
 1428 Provence
 079 537 65 78



▲ Le chalet de La Grandsonne-Dessous

L'Etivaz AOP

7 Paray Dorénaz, Béviaux, Eterpaz, Les Sciernes (Communes de Château-d'Œx et de Rossinière)

Alpage

- Altitude : 1'200 m - 1'675 m
- Propriétaires : Toni Ludi et Communes
- Exploitant : Famille Toni Ludi
- Surface : 147 ha
- Nombre de vaches : 59 (Tachetée rouge et Brune)
- Fromagers : Toni et Vincent Ludi

Production

- Etivaz AOP

Distinction

Swiss cheese awards 2023 : médaille d'or



^ Le chalet de Paray Dorénaz

Où trouver nos produits ?

- Aux chalets
- Aux caves de l'Etivaz

Contact Toni Ludi
Route de Saanen 50 - 1660 Château-d'Œx
079 789 51 49
toni.sonia.ludi@bluewin.ch



^ La fromagerie de Paray Dorénaz

8 Sur le Grin (Commune de Château-d'Œx)

Alpage

- Altitude : 1'512 m
- Propriétaire : Dominique Yersin
- Exploitants : Dominique et Samuel Yersin
- Surface : 20 ha
- Nombre de vaches : 28 (Simmental)
- Fromager : Dominique Yersin

Production

- Etivaz AOP Bio



^ Le chalet Sur le Grin

Où trouver nos produits ?

- Aux caves de l'Etivaz
- Fromagerie BIO Les Moulins

Contact Maison de l'Etivaz
Route des Mosses 72 - 1660 L'Etivaz
026 924 62 81
cooperative@etivaz-aop.ch



^ Le couple Yersin, fromagers

9 Pâquier Turrian et Blancsex (Commune de Château-d'Œx)

Alpage

- Altitude : 1'238 m
- Propriétaire : Jean-David Lenoir
- Exploitant : Famille Jean-David Lenoir
- Surface : 25.6 ha
- Nombre de vaches : 30 (Holstein)
- Fromager : Marc Lenoir

Production

- Etivaz AOP Bio

Distinction

Festival des fromages d'alpage vaudois 2025 : meilleur fromage à pâte dure (Etivaz AOP 2024)



^ Le chalet de Pâquier Turrian

Où trouver nos produits ?

- Aux caves de l'Etivaz

Contact Maison de l'Etivaz
Route des Mosses 72 - 1660 L'Etivaz
026 924 62 81
cooperative@etivaz-aop.ch



^ La famille Lenoir

10 Fond des Joux - Les Ertets (Commune d'Ormont-Dessus)

Alpage

- Altitude : 1'500 m
- Propriétaire : Commune d'Ormont-Dessus
- Exploitants : Daniel et Philippe Genillard
- Surface : 59 ha
- Nombre de vaches : 40 (Simmental, SF)
- Fromager : Philippe Genillard

Production

- Etivaz AOP Bio

Distinction

Festival des fromages d'alpage vaudois 2025 : coup de cœur du public (Etivaz AOP 2024)



^ Le chalet du Fond des Joux

Où trouver nos produits ?

- Aux caves de l'Etivaz
- Au chalet et à la ferme des Diablerets

Contact Philippe Genillard
Route du Lavanchy 24 - 1865 Les Diablerets
079 688 94 03
nicgen95@gmail.com



^ Philippe Genillard, fromager, et une aide

Spécialités

11 Les Chavonnes (Commune d'Ormont-Dessous)

Alpage

- Altitude : 1'725 m
- Propriétaire : Commune d'Ormont-Dessous
- Exploitants : Isabelle et Clément Dupertuis
- Surface : 150 ha
- Nombre de vaches : 20
- Fromagère : Isabelle Dupertuis

Productions

- Type raclette
- Chavonne



▲ Le chalet des Chavonnes

Où trouver nos produits ?

- Au chalet,
- A la ferme

Contact Isabelle Dupertuis
Rue du Village 8 - 1866 La Forclaz VD
079 726 03 76
isafuchs88@gmail.com



▲ Isabelle Dupertuis, fromagère

12. Les Chaux (Commune Gryon)

Alpage

- Altitude : 1'730 m
- Propriétaire : Commune de Gryon
- Exploitants : Michael Delessert
- Surface : 127 ha (avec Sodoleuvre)
- Nombre de vaches : 50 (Swiss Fleckvieh)
- Fromager : Michael Delessert

Productions

- Les Chaux (pâte dure)
- Tommes
- Sérac



▲ L'écurie des Chaux

Où trouver nos produits ?

- Au chalet
- Self-service à la ferme
- Epicerie et restaurants locaux

Contact Michael et Annie Delessert
Route des Quatre-Croisées 4
1073 Moille-Margot
079 668 44 76
mideless27@gmail.com



▲ A gauche, Michael Delessert, fromager

13 Anzeindaz (Commune de Bex)

Alpage

- Altitude : 1'877 m
- Propriétaire : Commune de Bex
- Exploitant : Société coopérative d'alpage de Bex
- Surface : 665 ha (avec Solalex)
- Nombre de vaches : 28 (Simmental)
- Fromager : Joe Quartenoud

Productions

- Type raclette
- Tommes



▲ Les chalets d'Anzeindaz

Où trouver nos produits ?

- Au chalet et sa buvette
- A la ferme
- Dans les marchés et épicerie locaux

Contact Joe Quartenoud
Route des Plans 53 - 1880 Frenières-sur-Bex
079 280 79 47
quartenoud.sl@outlook.com



▲ Thomas Lavanchy, employé,
et Joe Quartenoud, fromager (à gauche)

14 Bovonne (Commune de Bex)

Alpage

- Altitude : 1'730 m
- Propriétaire : Commune de Bex
- Exploitants : Samuel Quartenoud
- Surface : 172 ha
- Nombre de vaches : 72 (Tachetée rouge)
- Fromager : Samuel Quartenoud

Productions

- Bovonne
- Tommes



▲ Le chalet de Bovonne

Où trouver nos produits ?

- Au chalet
- A la ferme
- Dans les marchés et épicerie locaux

Contact Samuel Quartenoud
Route des Plans 53 - 1880 Frenières-sur-Bex
079 280 79 47
quartenoud.sl@outlook.com



▲ La cave à fromages



DIPLÔME CANTONAL EN CONDUITE D'ALPAGE

PUBLIC CIBLE

Personnes désirant reprendre un alpage, gérer un train de montagne (amodiataire), travailler sur un alpage

DÉROULEMENT

2 semaines de cours et 3 mois de stages pratiques sur différents alpages (vaches laitières avec fabrication)

COÛT

CHF 800.-

CONTENU

- Gestion administrative des estivages
- Flore des estivages, production fourragère en zone d'estivage, gestion de la pâture, gestion de la fumure, biodiversité
- Gestion d'un troupeau de ruminants, travaux sur les animaux, détection des maladies et blessures, traite, fécondité, hygiène
- Transformation du lait en divers produits
- Commercialisation des produits et prestations de l'alpage
- Gestion et entretien des infrastructures



PLUS D'INFORMATIONS OU INSCRIPTION

Agrilogie Grange-Verney, Moudon

021 557 98 98 – thierry.gallandat@vd.ch

www.vd.ch/agrilogie